



ARTDATABANKEN

# FLORA- OCH FAUNAVÅRD 2022

Knärot, björktrast, rosenticka  
– att använda rapporterade  
data i naturvården

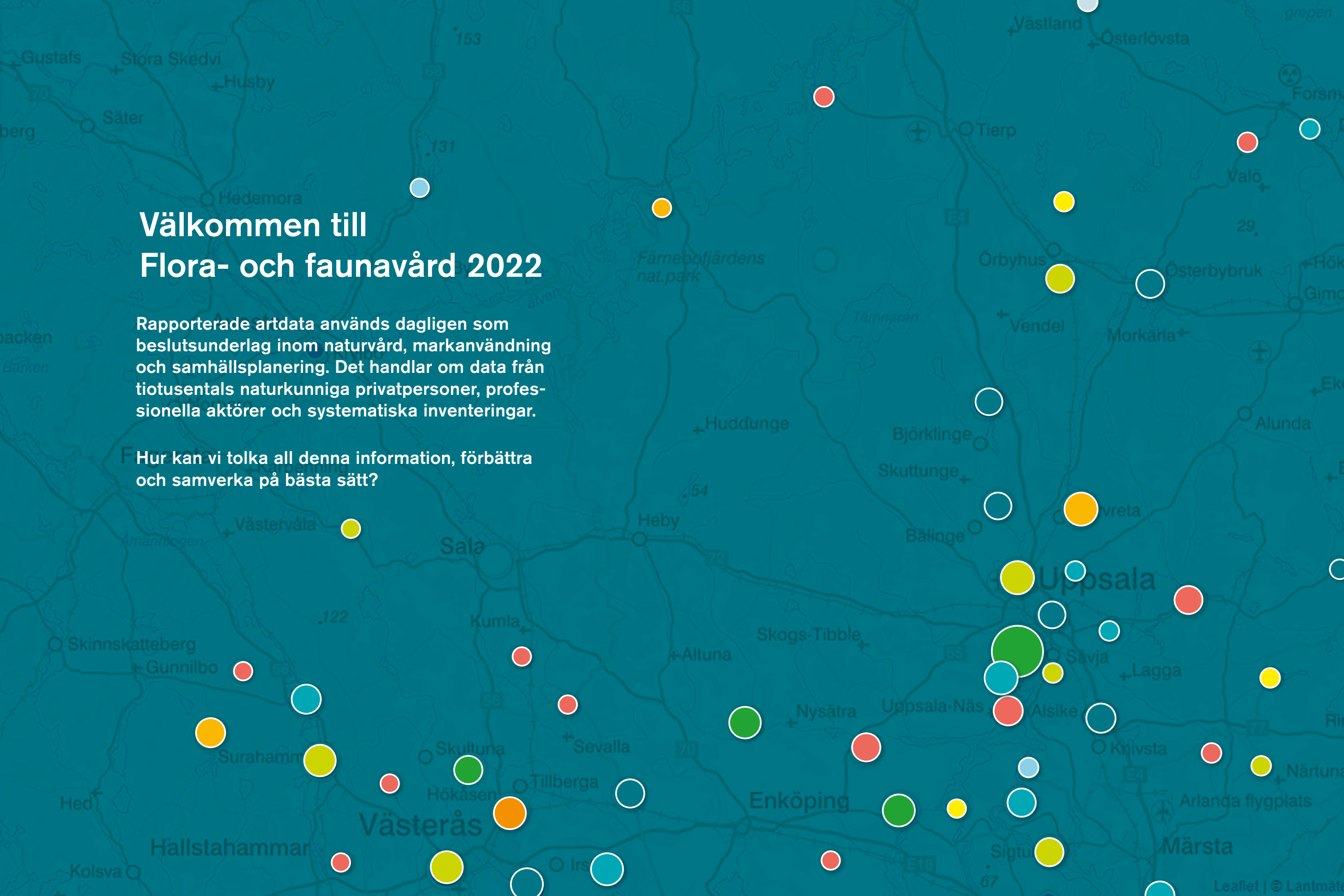
PROGRAM 27–28 APRIL

#FLOFA2022

# Välkommen till Flora- och faunavård 2022

Rapporterade artdata används dagligen som beslutsunderlag inom naturvård, markanvändning och samhällsplanering. Det handlar om data från tiotusentals naturkunniga privatpersoner, professionella aktörer och systematiska inventeringar.

**F** Hur kan vi tolka all denna information, förbättra och samverka på bästa sätt?





# Program 27 april

---

Moderator är Pav Johnsson

## 09.00 Välkommen!

Mark Marissink, Chef SLU Artdatabanken Sveriges lantbruksuniversitet, Torleif Härd, dekan fakulteten för naturresurser och jordbruksvetenskap SLU

## 09.15 Artfynd i mitt dagliga arbete

Hur jag och mina kollegor på länsstyrelsen använder artfynd i insatser för hotade arter och i exploateringsärenden.

Tommy Karlsson, Länsstyrelsen Östergötland

## 09.30 Sveaskogs arbete med arter och artfynd

En beskrivning av på vilka sätt vi använder artobservationer i vårt dagliga arbete.

Peter Bergman, Sveaskog

## 09.45 Mängder av data och olika källor, men hur hänger det ihop?

Vad finns det för artobservationsdata och hur kommer man åt det? Vi ger en samlad bild av dataflöden och datatillgång och hur man kommer åt dem via API:er.

Debora Arlt, SLU Artdatabanken

## 10.00 Frågor

## 10.10 Paus och mingel

## 10.55 Vad händer nu med hantering av fynddata i skogsbruk?

Artskyddsfrågan är i hetluften och Skogsstyrelsen har fullt upp med pågående rättsutveckling inom artskyddet. Hur använder Skogsstyrelsen rapporterade artdata en vanlig dag och vad har förändrats med de senaste domarna?

Magnus Pettersson, Skogsstyrelsen

## 11.10 Paneldiskussion

Magnus Pettersson, Peter Bergman samt Magnus Kindbom LRF Skogsägarna

## 11.45 Lunch

## 13.15 15 år med Samverkan om artdata och Artsök

Varför och hur länsstyrelsernas "Samverkan om artdata" kom till och fortsätter.

Helena Rygne, Länsstyrelsen i Örebro län och Per Flodin, Länsstyrelsen Södermanland

## 13.30 Artdata i kommunerna

Kommunerna i Västra Götaland samarbetar för att hitta en modell för hur artdata kan göras mer lättillgängligt i kommunerna genom GIS-verktyg. Även samverkan kring hur artdata kan användas i olika kommunala beslut och processer.

Matilda Chocron, Borås stad

## 13.45 Frågor

## 13.55 Kvalitet, vad är det?

Några tankar om begreppet kvalitet. Bedömningen av kvalitet i fynddata är en fråga om tillämpning och ligger i betraktarens ögon. Egenskaper i fynddata som är viktiga i ett sammanhang kan vara otillräckliga i ett annat.

Per Flodin, Länsstyrelsen Södermanland

## 14.05 Vilka data används när den svenska rödlistan tas fram?

Vi går igenom viktiga dataset som används när rödlistan tas fram för att se populationstrender och göra bedömningar. Vad krävs av dessa art- och habitatdata för att bli användbara? Vilka viktiga data saknas och vi betonar vikten av tidsserier.

Ulf Bjelke, SLU Artdatabanken

## 14.20 Nollfynd och checklista

Fördelen med checklistor och vad de visar om rapportörers generella rapporteringsbenägenhet och vilka arter som delvis missas vid den vanliga spontanrapporteringen.

Tomas Pärt, SLU

## 14.40 Validering eller rättare sagt verifiering

Hur fungerar validering eller för att matcha internationellt språkbruk – verifiering? Hur arbetar vi med frågan och finns det skillnader mellan olika inventeringar? Hur kan vi bli ännu bättre?

Johan Nilsson, SLU Artdatabanken

## 14.50 Paus och utställning

## 15.20 Vem rapporterar i Artportalen?

Artportalens rapportörer ur ett genus och åldersperspektiv, trender över tid för detta, och hur det relaterar till medborgarforskningens grundtankar om att den ska kunna demokratisera forskningen/tillgången till kunskap i samhället.

Mari Jönsson, SLU Artdatabanken

## 15.30 En standard som förenklar och vässar din inventering

Vad innebär en standardiserad naturvårdsinventering? Till hösten kommer nya SIS-riktlinjer; vad är nytt och vad innebär det för mig? Hur har förändringarna tagits emot och hur ser framtiden ut?

Anders Sjölund, Trafikverket

## 15.45 Frågor

## 15.55 Vad en droppe vatten kan säga

E-DNA, hur kan det användas? Begränsningar och potential. Erfarenheter att driva eDNA-projekt och att applicera metodiken inom miljöövervakning.

Patrik Bohman, SLU

## 16.05 Artrapportering – nu, då och i framtiden

Från portör till barcoding.

Pav Johnsson

## 16.15 Avslutning

Mark Marissink, chef SLU Artdatabanken, Sveriges lantbruksuniversitet

## 16.30 Mingel och snittar: Svenska artprojektet 20 år!

# Program 28 april

---

## Digitalt seminarium

**08.15** Lobby

**08.30** Inledning av dagen

*Johan Samuelsson SLU Artdatabanken*

**08.35** Om skyddsklassning av arter

De flesta rödlistade arter hotas främst av att deras livsmiljö försämras eller förstörs. Men hoten kan också utgöras av störning eller insamling, för vissa arter även förföljelse. Varför blir en art skyddsklassad och vilka arter handlar det om? Det är viktigt att skydda de mest känsliga arterna men det finns också nackdelar med att fynden döljs. Vilka problem kan vi se och vilka har vi löst?  
*Ulf Bjelke, Johan Nilsson och Jan Edelsjö, SLU Artdatabanken*

**09.00** Visning av länsstyrelsernas Artsök

Vilka funktioner länsstyrelsen har fokuserat på i sökverktyget Artsök. Varför har vi gjort de val vi har gjort? Hur kan man ta del av Artsök om man inte arbetar på länsstyrelsen?  
*Helena Rygne, Länsstyrelsen i Örebro län och Per Flodin, Länsstyrelsen Södermanland*

**09.30** Frågor

**09.40** Exempel från en eller rättare sagt flera kommuner

Hanteringen av fynddata i kommuner varierar mycket. Hur kan man använda Artsök i länsstyrelsens externa webbGIS för att söka efter artfynd? Vi får höra om praktiskt arbete med artfynd, bedömning av fyndens kvalitet, Artportalen och utmaningar för en kommunekolog.  
*Per Karlsson Linderum, kommunekolog för sydnärkekommunerna Askersund, Laxå och Lekeberg*

**10.00** Paus

**10.20** Åtkomst av artdata från SLU Artdatabanken

Om SLU Artdatabankens API:er, hur de fungerar och vad de innehåller.  
*Debora Arlt, SLU Artdatabanken*

**10.30** Tekniska möjligheter

Hur man jobbar med API:er från SLU Artdatabanken.  
*Martin Käck, SLU Artdatabanken*

**10.40** Hur kan man använda Artfaktas Fyndkartor?

Utökad funktionalitet i Fyndkartor. När är det bättre med Artsök, eget GIS, Fyndkartor, att bygga mot API:er? Det finns inget givet svar men vi försöker under förmiddagen reda ut och visa hur olika verktyg kan komplettera varandra.  
*Artur Larsson, SLU Artdatabanken*

**10.50** Frågor

**11.10** Paus

**11.20** En gemensam modell för naturdata och systematiska artobservationer

Beskrivning av Naturvårdsverkets Datavärdskap för Naturdata där datavärdarna Lunds universitet och SLU Artdatabanken samverkar. Hur tillgängliggör vi observationsdata på ett enhetligt sätt för att öka användbarheten.  
*Hanna Ilander, Naturvårdsverket och Annelie Jönsson, Lunds universitet*

**11.40** Hur vi arbetar framåt

*Holger Dettki, SLU Artdatabanken*

**11.50** Panel diskuterar och tar emot frågor.

*Holger Dettki, SLU Artdatabanken, Johan Wulf och Barbro Ögren Naturvårdsverket*

**12.15** Lunch

**13.15** Lär dig att artbestämma med Artfakta

Det finns olika sätt att komma fram till vilken art man har hittat. Vilket som passar bäst beror lite på användarens förkunskaper. Många gånger är det en kombination av bild, text och en nyckel som löser problemet. Vi visar hur man kan komma igång och tittar närmare på funktionerna Jämför arter, Nycklar, Galleri samt lite om filter och övrig information som kan användas för artbestämning.  
*Artur Larsson, SLU Artdatabanken*

**13.35** Nyckla gyllensandbi med digitala bestämningsnycklar

Praktiskt exempel och översikt över digitala nycklingsverktyg.  
*Niklas Johansson, SLU Artdatabanken*

**13.50** Möjlighet att testa våra verktyg under handledning

Vi finns till hand för frågor eller diskussion.

**15.00** Slut

# Ebba Werner

Ebba Werner har genom sitt arbete med att sprida kunskap om blomrika vägkanter visat att de kan bli blommande resurser för pollinerande insekter som humlor, bin, fjärilar och skalbaggar. Förutom arbetet med blomrika vägkanter är ett av hennes viktigaste projekt det konkreta arbetet för mångfalden på Naturskyddsföreningens 30 hektar stora gård Björkelund i Halland.

NOMINERAD TILL SLU ARTDATABANKENS NATURVÅRDSPRIS 2022

Ebba Werner har länge varit en stark röst inom miljö- rörelsen. Hon började engagera sig för miljön på 1970-talet, bland annat genom fågelföreningar, inventering av växter för landskapsflororna, blev ordförande för Naturskyddsföreningen i Halmstad och började engagera sig i skogsfrågor.

Som inventerare för landskapsfloror har Ebba Werner vandrat längs många vägkanter och är väl förtrogen med dessa. Och det finns tusentals mil vägkanter över hela Sverige som sträcker sig genom alla naturtyper. Ebba ser vägkanterna som viktiga reträttplatser och spridningskorridor för alla de organismer som blivit hemlösa i det rationella produktionslandskapet. Genom Ebbas förtjänst hittar man nu ängens blommor, fjärilar och vildbin längs med många av dessa vägkanter.

Med budskapet att enskilda och kommunala vägar borde få vägkantsskötsel som tar hänsyn till och gynnar mångfalden har Ebba tagit initiativ till och skrivit två foldrar "Blomrika vägkanter" för mellersta och södra respektive norra Sverige, ordnat konferenser, deltagit med anföranden i många möten

på nätet samt varit aktiv på sociala medier. Drygt 15000 foldrar har distribuerats hittills. Hennes arbete med blomrika vägkanter går nu vidare i Naturskyddsföreningens och Postkodlotteriets "Världens längsta blomsteräng". Det är ett fyraårigt samarbetsprojekt som främst riktar sig till kommuner och enskilda vägar och berör därmed största delen av vårt vägnät. För dem har det inte funnits några allmänna råd och riktlinjer för hänsyn till mångfalden, som statliga vägar har genom systemet med "Artrika vägkanter".

Ebba har även på ett mycket praktiskt sätt bidragit i arbetet med återställande av gården Björkelunds igenvuxna marker. När Ebba tillsammans med skötselgruppen tog över markerna höll de på att växa igen med gran. Genom deras förtjänst är nu landskapet öppet med lövskog, naturbetesmark, en ginstjunghed och vandringsleder. Och en äng som lockar över 50 personer till slätter varje år.

På ett mycket konkret sätt har Ebbas arbete inspirerat många och visat på nya möjligheter för medveten slätter som gynnar en mångfald av växter och djur.

FOTO: ANDERS ANDERSSON

## Hej Ebba!

### Kan du berätta mer om vem är du?

– Jag är en numera pensionerad biologi/kemilärare i Halmstad. Har familj där våra tre barn sedan länge är utflugna och numera kan jag glädja mig åt många barnbarn. Nu och under alla mina yrkesverksamma år har jag varit engagerad i den ideella miljörelsen framförallt Naturskyddsföreningen, där jag en tid var kretsordförande. Jordbruksfrågor engagerade mig mycket. Jag var också aktiv i länsförbundets skogsgrupp under alla de tio år som den fanns. Inventeringsuppdrag som jag haft för Svensk Fågelatlas och för landskapsfloror i Halland, Småland och Skåne känns som viktiga erfarenheter för mig. Jag har lärt mig arters krav och att läsa landskapet! Under den tiden var jag också med och startade Hallands Botaniska Förening. I samband med inventeringarna medverkade jag också i boken "Vilda och förvildade träd och buska i Sverige: en fältflora" som blev uppskattad och efterfrågad.

### Vad arbetar du med idag?

– Jag är sedan 20 år med och sköter en fastighet, som ägs av Hallands Naturskyddsförening. Den är 30 ha stor och omfattar skog, äng, hed, naturbetesmarker samt en mångfaldsträdgård. Det konkreta arbetet där för mångfalden och möjligheten att inspirera andra känns viktigt och stimulerande. Det praktiska arbetet innebär ett ständigt lärande, som jag gillar liksom att det ger tillfällen att hitta nya arter. Jag fick föreningens Ginstpris 2003 för mitt arbete i skogsgruppen men också för att jag inrättat ett slättercentrum på Björkelund med info, utbildning och inköp av redskap. Slätterängen är en naturtyp som fyller mig med glädje och respekt! Sedan förra året är jag också mycket engagerad och har initierat en skötselplan för en lokal cykelled "Banvallsleden" i hemkommunen, som jag hoppas skall inspirera övriga kommuner längs leden och på andra platser. År 2020 blev jag utsedd till Årets Pollinatör av nätverket Pollinera Sverige för mitt arbete med vägkanternas mångfald.

### Hur startade ditt engagemang för naturen?

– Kanske var det barndomens långa sommarlov i familjens torp i Småland. Vi var omgivna, nedsänkta i naturen. Det fanns också tid att in ta den. Jag blev tidigt föreningsaktiv. Redan i gymnasiet var jag med i fågelföreningar. Sedan följde universitetsstudier i bland annat Biologi. Genom mina fågel- och växtinventeringar har jag lärt mig läsa landskapet. Allt eftersom åren gått har jag vidgat mina intressen och fördjupat mig mer i insekter särskilt natt- och dagfjärilar. Därmed ser jag och förstår sambanden i naturen än tydligare.

### Varför är naturen viktig för dig?

– Den ger mig glädje, livsinnehåll, skönhetsupplevelser, utmaningar och också gemenskap med likasinnade. Vi är alla beroende av naturen för vår överlevnad. Jag tycker också att jag har en moralisk skyldighet att värna den för dess egen skull och för framtida generationer. Med egna barn och barnbarn känns det senare särskilt konkret och nära! Mina elever var också Framtiden. För de stadier (högstadiet, gymnasiet

och vuxenutbildningen) som jag tjänstgjorde i som biologilärare var det alltid viktigt att eleverna kom ut i naturen. Att ordna exkursioner var centralt för mig.

### Hur tänker du kring begreppet biologisk mångfald?

– Vi måste ha högt ställda mål för arbetet kring mångfalden. Mycket kunskap finns redan som vi inte kan nonchalera men fortfarande är mycket okänt, som av okunskap kan gå förlost. Vi alla, både som privatpersoner och i våra olika professioner, kan bidra olika mycket och på olika sätt. Det är bråttom!

### Vad inspirerar dig att jobba med bevarande av biologisk mångfald?

– Det finns ett hot och jag har kunskap och erfarenhet. Jag har därmed ett ansvar. Naturen betyder mycket för mig också personligen. Ett tyst och tomt landskap skulle fylla mig med stor sorg. Det blir bara en kuliss utan allt detta liv, som jag känner. Jag fylls av stor glädje när jag nu på våren hör alla dessa välbekanta fågelläten, ser blommorna blomma, fjärilar och vildbin åter flyga.

### Vad tror du krävs för att vi ska lyckas i arbetet med att bevara biologisk mångfald?

– Uthållighet, utbildning, kunskap, samarbete, pengar och rätt prioriteringar! Det krävs att vi tar alla vackert skrivna miljömål och internationella överenskommelser på stort allvar och uppfyller dem. Vi måste inse att vi har planeten till låns av respekt för naturen och kommande generationer.

### Hur ska frågan om biologisk mångfald stanna kvar på agendan?

– Information, utbildning och upplevelser för alla. Vi har olika roller och möjligheter beroende på ålder och profession. Det skall genomsyra samhället. Skolan och ideella föreningar har viktiga roller. Viktigt inte bara förmedla katastrofer, moraltänkande och problem utan också den glädje som naturen och mångfalden ger.

### Hur tror Sveriges arter och natur mår om 50 år?

– Det finns många nedåtgående kurvor. Naturen är tystare och mer ensartad. Vi befinner oss i en kris på många sätt men kriser kan ju också vara det incitament som kan vända utvecklingen. Idag kan mycket väldigt snabbt spridas och få stort genomslag. Det måste också gälla positiva krafter. Mycket kunskap finns och internationella samarbeten. Eftersom jag fortsätter att kämpa tror jag ändå på ngn positiv utveckling. När vi slutar bry oss då är vi själva ett hot!

### Om du vinner naturvårdspriset, vad innebär det för dig?

– Jag blir naturligtvis glad och stolt personligen, men ser det också som ett pris till den ideella naturvården, som därmed får ett erkännande och framförallt skulle det lyfta vägkanternas betydelse för mångfalden!

Gå in och rösta på Ebba här →





# Lena Gustafsson

Lena Gustafsson har genom sitt arbete med att ta fram kunskapsunderlag om skogen skapat förutsättningar för en bättre naturvård. Hon har fungerat som en neutral kunskapskälla, fri från egna värderingar och personliga åsikter, samtidigt som hon i ett konfliktfyllt forskningsområde sagt ifrån när hon tyckt att det varit nödvändigt.

NOMINERAD TILL SLU ARTDATABANKENS NATURVÅRDSPRIS 2022

Lenas Gustafssons enastående insats för bevarande av biologisk mångfald utgörs av hennes outröttliga engagemang för naturvård och skogsbruk som hon kanaliserat via forskningen. Trots hennes ofta obekväma sanningar har hon med en forskares integritet fortsatt vara en objektiv kunskapsförmedlare.

Lena, som redan på 1970-talet slogs av hur polariserad debatten om skogen var, har vikt sitt liv åt att skapa ett bättre kunskapsunderlag om skogen. Hon är inte förkämpe för skogsbruket men inte heller miljöaktivist utan har ägnat ett helt yrkesliv åt att forska och kommunicera om skogen för att ge den biologiska mångfalden en ärlig chans.

Hon har gjort flera kunskapssammanställningar riktade till skogsbruket och naturvården. För närvarande deltar hon i två filmprojekt, ett om naturhänsyn vid avverkning, ett om nyckelbiotoper. Tidigare har hon forskat på allt från vegetation på hyggen, naturhänsyn i tropiska och tempererade skogar, certifiering och rödlistade arter. Lena har en diger resumé av forsknings publikationer, böcker, intervjuer

i tv, radio och tidningar. Hennes första böcker handlade om floravård och hotade växter i skogen.

Insikten om skogens mångfald fick hon redan vid 25-års ålder när hon inventerade skog åt dåvarande länsstyrelsen i Älvsborgs län. Hon har sett hur konflikten om skogen förflyttats från att människor protesterade mot avverknings och kalhyggen i sina närområden till att idag kanalisera frågan om äganderätt och självbestämmande. Lena kämpar för en skogsdebatt med fokus på lösningar. Hon tror på att hitta nya innovativa lösningar och anser att en avgörande lösning för framtidens skogsbruk är en ändrad syn på skogens roll. Hon tror på idén att avkastningskravet för det statliga skogsbolaget Sveaskogs bör slopas och att de som Sveriges största skogsägare istället fick i uppdrag att sköta skogarna på nya sätt som gynnar olika ekosystemtjänster.

Genom att ta fram rekreationslandskap, viltlandskap i balans, alternativa avverkningsformer och innovativa sätt att restaurera skogar för en ökad biologisk mångfald skulle det svenska skogsbruket ge eko i världen.

## Hej Lena!

### Kan du berätta mer om vem är du?

– Jag är professor emeritus i naturvårdsbiologi vid SLU i Uppsala. Jag är pensionär men jobbar vidare. Jag är även gästprofessor vid universitetet i Freiburg, Tyskland. Sedan slutet av 1970-talet har jag forskat på skogsbruk, biologisk mångfald och naturvård. Att ta fram, syntetisera och förmedla kunskap om frågor som jag vet intresserar omvärlden och är viktiga för naturvårds- och skogspolitiken, är en grundläggande drivkraft för mig. Jag och min sambo Hans-Örjan flyttade till Glommen (ett litet fiskeläge nära Falkenberg) för sex år sen och jag delar nu min tid mellan Glommen och Uppsala.

### Vad arbetar du med i dag?

– De senaste åren har jag framförallt forskat på naturhänsyn i skogsbruket och om nyckelbiotoper. Jag har också gjort kunskapsynteser om detta. Jag studerar också vegetationsutvecklingen i det stora området som brann i Västmanland 2014. Jag har också filmprojekt på gång, just nu arbetar vi till exempel med en film om nyckelbiotoper. Jag tycker att filmer är ett bra sätt att förmedla kunskap.

### Hur startade ditt engagemang för naturen?

– Det stora uppvaknandet kom under en kurs i floristik på universitet. Det var en aha-upplevelse när jag insåg mängden av arter som finns och hur olika krav de har på sin miljö. Under några år grävde jag ner mig i mossor och lavar, var ute och letade arter jämt. Jag är väldigt glad för detta idag, det lärde mig läsa av naturen och också inse komplexiteten och känsligheten för störningar.

### Varför är naturen viktig för dig?

– Naturen med alla våra arter är en bas för vårt välbefinnande och välmående, alltså helt livsviktigt. Skogen är min favoritplats, en miljö där jag känner mig hemma, tillfreds och trygg. Jag och Hans-Örjan tillbringar mycket tid ute i naturen, det är en stor källa till både inspiration och avkoppling. Efter att vi flyttade till Halland för några år sedan har jag också mer och mer börjat uppskatta att vistas i våra kustlandskap liksom i den vackra mellanbygden med betesmarker, sjöar och skogsklädda berg.

### Hur tänker du kring begreppet biologisk mångfald?

– Biologisk mångfald är livet på jorden, ett enormt natur arv som jag känner den djupaste respekt för. Det är självklart för mig att vi bör göra vårt yttersta för att upprätta hålla en hög biologisk mångfald. Dels eftersom det är en förutsättning för vår existens men det ger också en stor livskvalitet. Det är också en försäkring i en osäker framtid, vi kan behöva arterna på oanade sätt framöver.

### Vad inspirerar dig att jobba med bevarande av biologisk mångfald?

– Jag blir inspirerad av den debatt som mer eller mindre intensivt pågått om skogsbruk sedan jag började forska på 1970-talet, liksom när jag pratar med skogsägare, naturvårdare och myndigheter. Jag lär mycket av deras kunskaper och åsikter och det ger också ofta nya forskningsidéer. Jag tror det behövs neutrala forskare i dagens ofta spetsiga debatt med mycket tvärsäkra uttalanden och tyckanden. Jag har ibland fått skäll av skogsbruket och ibland av naturvården när jag fört fram forskningsresultat som inte stämte med deras uppfattningar. Det är precis som det ska vara, jag tar det som ett kvitto på att forskningsintegriteten fungerar.

### Vad tror du krävs för att vi ska lyckas i arbetet med att bevara biologisk mångfald?

– Att få fler människor att vistas i och tycka om naturen är en förutsättning för att få ett politiskt tryck för bevarande. Därför är det arbete som naturorganisationerna lägger ner för att öka och sprida kunskapen om mångfalden ovärderligt men även de insatser som myndigheterna och vissa markägare gör för att tillgängliggöra den för allmänheten.

### Hur ska frågan om biologisk mångfald stanna kvar på agendan?

– Jag ser med förvåning att frågan om biologisk mångfald verkar vara större inom övriga EU än hos oss där klimatfrågan håller på att bli allt överskuggande. För oss forskare blir det viktigt att bättre tydliggöra betydelsen av biologisk mångfald för väl fungerande ekosystem och ekosystemtjänster, dvs. den direkta nyttan för oss människor. Vi måste också prata mer om hur vi ska kunna utforma ett jord- och skogsbruk som både är smart för klimatet och den biologiska mångfalden.

### Hur tror Sveriges arter och natur mår om 50 år?

– Jag är optimist även om den senaste tidens förfärliga krigssituation påmint om att fred, demokrati och stabilitet är en förutsättning för framgångsrikt miljöarbete. Grundläggande för min positiva framtidstro är att jag tror att vi människor vill ha tillgång till en rik natur.

### Om du vinner naturvårdspriset, vad innebär det för dig?

– Det skulle betyda mycket eftersom det skulle vara ett erkännande av att det vi forskare gör uppskattas av omvärlden. Jag är också väldigt glad att just jag uppmärksammas eftersom mina resultat inte alltid är bekväma för naturvården. Jag ser det som en stor styrka att man ser att kunskap och evidens är viktigt i sig och att man är öppen för nya insikter.

Gå in och rösta på Lena här →





# Hur kan vi öka värdet av insamlad data?



FOTO: JOHAN SAMUELSSON

**Insamlade data är en allt viktigare resurs med möjlighet att bidra till en rad olika positiva värden för samhället. Till exempel är kunskap om olika arters förekomst i landskapet mycket eftertraktad. Denna kunskap är dock inte värdefull om man inte kan lita på de data som samlats in, eller om det inte går att**

Kunskap om arters utbredning är viktig i många sammanhang inte minst för att kunna göra riktade naturvårdsinsatser. Denna kunskap kan samlas in på olika sätt, till exempel med hjälp av frivilliga rapportörer som rapporterar i Artportalen.

– Det är de frivilliga rapportörerna som har sett till att vi har så oerhört många observationer i Artportalen. Utan dem skulle det vara en helt annan typ av system och betydligt mindre intressant både för naturvärden och för den naturintresserade allmänheten. Under de senaste åren har vi sett en stor ökning av antalet rapportörer, över 50 procent, till fler än 15 000, vilket är en mycket glädjande utveckling, säger Mark Marissink, chef för SLU Artdatabanken.

## Systematiskt insamlande

Det är dock viktigt att vara medveten om vilken typ av data som finns i Artportalen. Det handlar inte om systematiserade data som i exempelvis fågelinventeringen, skogstaxeringen eller NILS (nationell inventering av landskapet i Sverige) utan spontanrapporterade observationer från frivilla rap-

portörer. Det innebär att det inte finns samma fördelar att utvärdera mätbara mål med kvantitativa data som det gör med systematiskt insamlade data.

Däremot betyder inte det att Artportalens data är mindre värdefull. Den kvalitetssäkring och kvalitetsmärkning som utförs är en nyckel till att denna kunskapsbank ska kunna fungera. För att Artportalens data ska kunna användas för beslutsfattande, är det viktigt att det går att filtrera och kartlägga observationer samt ha tillgång till foto och fakta om artfynd. Dessutom är det ofta avgörande att information om både artfynd och rapportör är öppna och tillgängliga, då även de mellanmänniska relationerna är av betydelse för att bedöma ett fynds kvalitet, behov av vidare bearbetning eller om fyndet gör ”hela resan” mot ett samhälleligt beslut.

Men att systematiskt samla in data med beprövade och utvärderade metoder ger andra möjligheter, som att kunna utvärdera om man når satta mål, eller utvärdera om de åtgärder som genomförs också får avsedd effekt. Det systematiska insamlandet blir dessutom en form av kvalitetssäkring.

– De inventeringsmetoder som används vid systematiskt insamlande bygger på att de genomförs regelbundet och att själva insamlandet av data genomförs med etablerade metoder som gör det möjligt att jämföra ett år med flera tidigare år. Nyckeln till ett framgångsrikt inventeringsarbete är långsiktigheten och att arbetet återupprepas konsekvent på samma sätt år efter år, menar Per-Ola Hedwall, Institutionen för sydsvensk skogsvetenskap vid SLU, som använt Riksskogstaxeringens data i sin forskning.

## Arter som inte finns

Förutom själva metodiken för hur insamlandet av data går till är en stor skillnad mellan systematiskt insamlade data och spontanrapportering, det vill säga majoriteten av de data som finns i Artportalen, informationen om vilka arter som inte finns. Vid spontanrapportering väljer rapportören själv vad hen rapporterar av det som setts. Arter som inte setts, så kallade nollfynd, finns generellt sett inte rapporterade. Avsaknaden av dessa nollfynd i rapporteringen innebär en begränsning i hur frivilligrapporteringens data ska tolkas eftersom avsaknad av arter i en rapporterad artlista kan bero på att arten inte sågs eller att den sågs men inte rapporterades. Vid systematiskt insamlande utgår man vanligtvis från en förutbestämd artlista och tittar på vilka arter som finns och inte finns och kan då jämföra resultatet över tid. Därför har på senare år användningen av checklistor fått en viss spridning i spontanrapporteringen, för att också kunna ta hänsyn till nollfynd.

## 90 miljoner fynd

En stor fördel med de data som finns i Artportalen är mängden. Artportalen har mer 90 miljoner fynd, vilket är unikt.

– Mängden rapporterade fynd i Artportalen kompenseras till viss del de fördelar som systematiskt insamlande av data ger, menar Per-Ola Hedwall.

En nyligen genomförd studie med forskare från bland annat SLU Artdatabanken visade dessutom att det finns en stor samstämmighet mellan data från Svensk fågeltaxering och allmänhetens observationer av arter som rapporteras till Artportalen.

Forskarna i studien blev förvånade över den goda samstämmigheten eftersom observationsrapporterna i Artportalen inte kommer från slumpvisa platser i naturen. Rapporterna kommer oftare från tätbefolkade områden och öppna miljöer jämfört med observationerna i fågeltaxeringen som görs längs systematiskt utvalda standardrutter.

– Vi tror att den positiva effekten av ett stort antal rapporter från många olika miljöer och tidpunkter väger upp snedfördelningen gällande vilka områden och miljöer som allmänheten rapporterar ifrån, säger Mari Jönsson, forskare vid SLU Artdatabanken, som medverkade i studien.

Frågan är hur vi kan utveckla insamlandet av data i Artportalen och öka värdet av befintliga data. Det finns en stor potential i att kombinera Artportalens spontanrapportering med de standardiserade nationella inventeringarna. Det skulle ge en geografisk täckning och upplösning för biologisk mångfald som är ovärderlig för forskning, samhälleligt engagemang och beslutsfattande.



## Svensk Fågeltaxering

Inom Svensk Fågeltaxering övervakas förändringar i de svenska fågelbeståndens storlek. Sedan 50 år räknar frivilliga och kunniga ornitologer antalet fåglar, vid olika tider på året och på mer än tusen lokaler runt om i Sverige. Då räkningarna utförs på samma sätt varje år går det att följa hur antalet fåglar förändras över tid.

Projektet drivs av Biologiska institutionen, Lunds universitet, som en del i Naturvårdsverkets och länsstyrelsernas miljöövervakningsprogram.

Följande delprogram ingår i Svensk Fågeltaxering: standardrutterna, sommarpunktrutterna, vinterpunktrutterna, kustfågelrutorna, natrutterna, sjöfågelrutorna häckningstid, och sjöfågel höst och vinter.

FOTO: MARTIN TJERNBERG



## Riksskogstaxeringen

Riksskogstaxeringen startade 1923. Dess främsta syfte är att beskriva tillstånd och förändringar i Sveriges skogar. Uppgifterna används exempelvis för uppföljning och utvärdering av aktuell skogs-, miljö- och energipolitik. Riksskogstaxeringen är en del av Sveriges officiella statistik.

Basen i Riksskogstaxeringens verksamhet är det årliga inventeringsarbete som utförs under barmarksperioden av cirka 52 fältarbetare. Varje år inventeras 12 000 provytor där 95 000 träd mäts och en stor mängd variabler registreras för att beskriva såväl beståndet, ståndorten som historiken.

Avdelningen för skoglig statistikproduktion på institutionen för skoglig resurshushållning i Umeå ombesörjer planering, utbildning av fältpersonal, genomförande av datainsamling, kvalitetssäkring av data, samt bearbetning och redovisning.

FOTO: ÅKE BRUHN



## Artportalen

Artportalen är ett öppet system för sökning och rapportering av observationer av arter, vilket innebär att de uppgifter som rapporteras in är fria för alla att använda, och visas öppet direkt efter att de publicerats.

Artportalen är även ett viktigt verktyg för svensk naturvård. Att uppgifterna rapporteras med så stor säkerhet som möjligt är av yttersta vikt, speciellt med avseende på artbestämning, lägesangivelse och datum. Det är den som rapporterar som har ansvaret för fynduppgifternas kvalitet.

I vissa fall granskas fynduppgifterna av artexperter för olika organismgrupper. Vilka fynduppgifter som granskas kan till exempel bero på hur naturvårdsintressant arten är, hur stor osäkerhet som råder kring fyndet eller hur stort intresse som finns kring aktuell artgrupp.

FOTO: ANDERS JACOBSON



# Svenska artprojektet fyller 20 år

Mingel med snittar och tårta  
i övre foajén klockan 16.30.  
**Välkommen!**



Några spektakulära och väl kända insatser under Svenska artprojektets tidiga år är den marina inventeringen och malaisefälleprojektet som bidragit med stor kunskap om Västerhavets bottenfauna och om den svenska insektsfaunan, framförallt steklar och tvåvingar. Men även bakom kulisserna har ett flitigt arbete pågått med att utforska och beskriva alla Sveriges flercelliga växter, svampar och djur.

Tack vare Svenska artprojektet har vi hittat helt nya arter och inser att det finns fler arter än vi tidigare trott i Sverige. Kunskapen om de redan kända arterna har dessutom ökat bland annat genom de forskningsprojekt och nätverkande aktiviteter som finansierats med medel från Svenska artprojektet.

Svenska artprojektet har även möjliggjort digitalisering av biologiska samlingar.

Och all denna artinformation görs kontinuerligt tillgänglig för forskare, naturvårdare och allmänhet. Det kan vara i vetenskapliga publikationer och rapporter, men mycket samlas digitalt i artfakta.se och i bokverket Nationalnyckeln till Sveriges flora och fauna.

För att fira dessa framgångar kommer vi under året att uppmärksamma Svenska artprojektet på olika sätt och vi börjar med ett mingel med snittar och tårta i övre foajén klockan 16.30.

**Välkommen!**

Sedan startskottet våren 2002 har Svenska artprojektet bidragit till en betydligt mer känd natur. Det är värt att uppmärksamma.



FOTO: ANNA KARLSSON

Spektakulära insatser under den marina inventeringen av Västerhavets bottenfauna...



FOTO: DAVE KARLSSON

...malaisefälleprojektet har bidragit med stor kunskap om den svenska insektsfaunan...



FOTO: JOHAN SAMUELSSON

...och all denna artinformation görs kontinuerligt tillgänglig för forskare, naturvårdare och allmänhet.



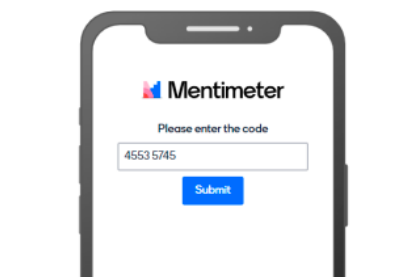
# Ställ frågor till talarna

---

Under dagens föredrag kan du som åhörare skicka in frågor till talarna. Logga in med telefonen via QR-koden nedan eller gå till **menti.com** och slå in **4553 5745**.

Gå till

**www.menti.com**



Slå in koden

**4553 5745**



Eller använd QR-kod

**SLU Artdatabanken**

Ett kunskapscentrum för arter och naturtyper