

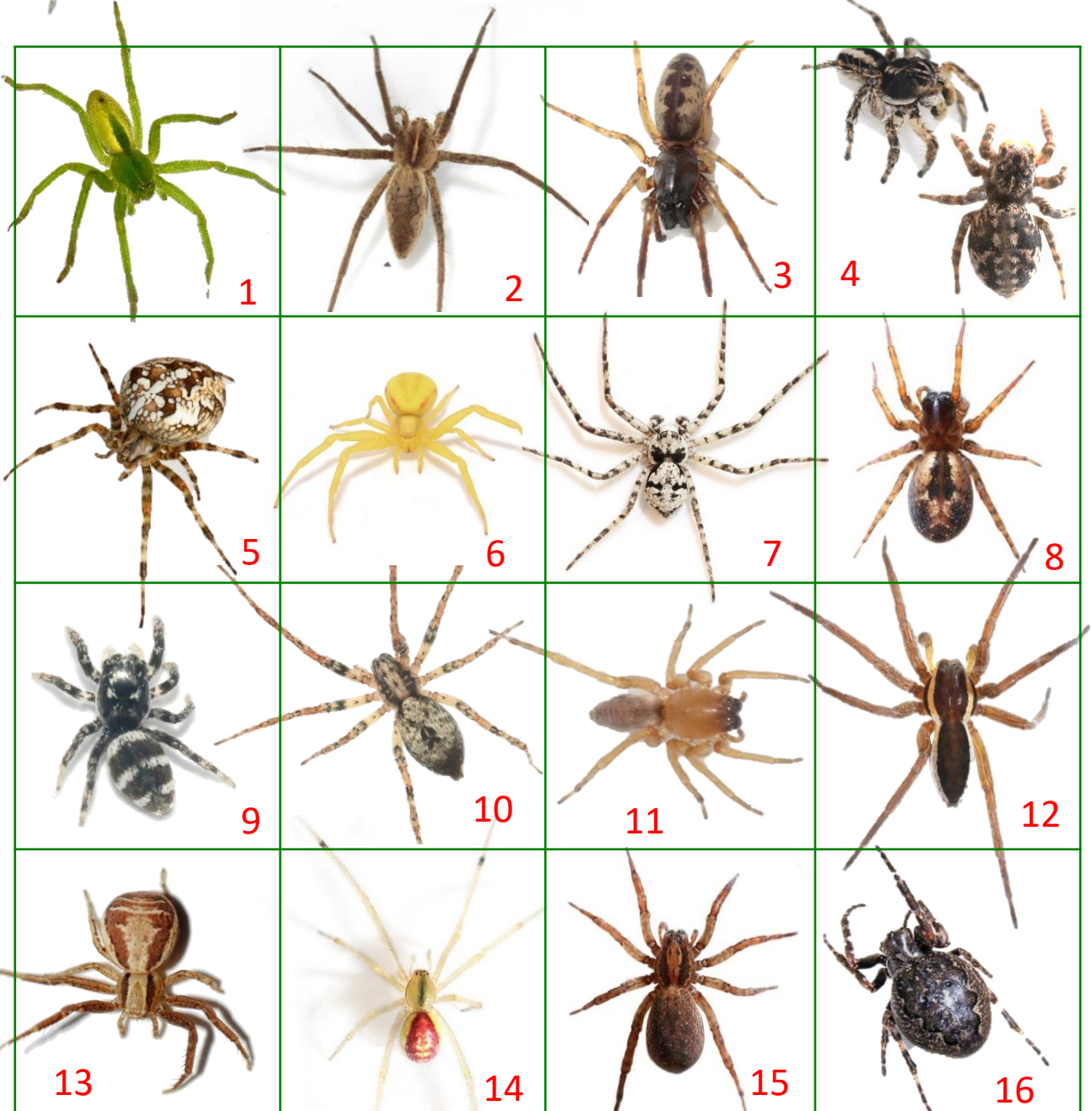


Spela

SPINDELBINGO



Med Spindelnätet och Faunaväktarkampanjen Spana Spindlar



Faunaväckeriet småkryp <http://www.sef.nu/faunavakteri/>

Facebookgruppen Spindelnätet <https://www.facebook.com/groups/41135222330158/>

Foton: Monika Sunhede, Thomas Holmgren & Kajsa Mellbrand

Arterna i spindelbingot

1. **Grön bladspindel, *Micrommata virescens***. Långsträckt klargrön spindel. Hona enfärgat grön, hane med grön framkropp och ben och gul bakkropp med röda band. Juveniler beige med rödaktiga band på bakkroppen. I markvegetation i skyddade, fuktiga miljöer.
2. **Presentspindel, *Pisaura mirabilis***. Långsträckt, långbent beige spindel med väldigt variabel längsgående teckning på bakkroppen. Smalt ljust mittband på framkroppen sticker ut framför ansiktet. Ljusa sidor på ansiktet. (vita polisonger) I högre markvegetation (örter och gräs) på öppna soliga platser.
3. **Huggormsspindel, *Segestria senoculata***. Långsträckt spindel med mörk framkropp, bakkropp med rad av mörka fläckar som påminner lite om huggormsteckning. På trädstammar, under bark, ibland även skrymslen på väggar. Nattaktiv.
4. **Vinkelhoppsspindel, *Aelurillus v-insignitus***. Könen mycket olika men båda med V-teckning i pannan. Hane mörk med ljust mittband på bakkroppen, distinkt v-tecken. Hona kraftig, gråbrunspräcklig med otydligare v-tecken. På marken i öppna, solbelysta torra miljöer (sand, grus, klippor m.m.).
5. **Korsspindel, *Araneus diadematus***. Hjulspindel med vit korsliknande teckning på bakkroppens främre del. Färg MYCKET variabel i alla nyanser av grått, beige, brunt och orange. Tätt vävt hjulnät i buskar, träd, högre markvegetation, på byggnader m.m.
6. **Blomkrabbspindel, *Misumena vatia***. Honor enfärgat vita eller gula (eller grönaktiga), med eller utan röda band på bakkroppens sidor. Hanar med starkt kontrasterande teckning i mörkt och ljust. Hittas i blommor.
7. **Brokig barksnabblöpare, *Philodromus margaritatus***. Varierar från distinkt svartvitbrokig till enfärgat gråbeige och allt däremellan. Vit mustasch. Brokiga individer har svart mask över ögonen. Under bark eller bland lavar på trädstammar, kan dyka upp på andra släta ytor, t.ex. husväggar.
8. **Fönsterspindel, *Amaurobius fenestralis***. Rödbrun färgton, typisk mörk teckning på bakkroppens främre del inuti ljusare fält. Kan förväxlas med den sällsyntare *A. similis* i sydligare delar av landet. Under bark eller i små skrymslen, även på byggnader.
9. ***Salticus* (3 arter)**. Hoppspindlar med typisk svartvit teckning, varierar från väldigt skarp till ljust peppar-och-salt –spräcklig. Sebraspindel, *S. Scenicus* oftast med distinkt svartvit teckning med tydligt avgränsade fält. På öppna solbelysta ytor som klippor, murar och trädstammar. Sebraspindel ofta på husväggar.
10. **Trumspindel, *Anyphaena accentuata***. Beige/ljusbrun spindel med mycket arttypisk teckning på bakkroppen. I markvegetation.
11. **Säckspindlar, *Clubiona* (22 arter)**. Beige/ljusbruna spindlar, ofta helt utan teckning (vissa arter med mörkare teckning längs bakkroppens mitt). Vissa arter med svarta käkar. Skiljs från plattbukspindlar på allmänt utseende samt ögon (alla ögon runda, mittersta ljusa). I högre markvegetation, på marken, i förna.
12. ***Dolomedes* (2 arter)**. Stora mörka spindlar, oftast med tydliga ljusa band längs hela sidorna (kan hos båda arterna vara diffusa). Kärrspindel, *D. fimbriatus* med breda band, om smala bör man överväga skraddarspindel, *D. plantarius*. Juveniler ljusare, i synnerhet kärrspindelungar ofta grönaktiga ben (ibland även kropp). Vuxna oftast vid vatten.
13. ***Xysticus* (15 arter)**. Krabbspindlar tecknade i bruna/beige nyanser, arter ofta svåra att skilja på. Framkropp med ljust mittband med mörkare kilformad teckning inuti, bakkropp med mer eller mindre tydliga ljusa tvärband. Olika arter i olika miljöer, men hög markvegetation, buskar och förna på marken är bra ställen att leta på.
14. **Äggspindel, *Enoplognatha ovata***. Ljus långbent klotspindel med gul eller gulgrön framkropp och ben. Bakkropp i flera färgvarianter: Enfärgat ljus (gulvit eller grönvit), ljus med två röda band, eller helt röd. I buskar och högre markvegetation (örter och gräs).
15. **Björnsindlar, *Trochosa* (3 arter)**. Kraftigt byggda rödbruna vargspindlar med få teckningar, vit äggkokong. Ljust mittband på framkroppen med två mörka avlånga fläckar bakom ögonen. På marken eller under stenar, stockar m.m. Nattaktiva.
16. **Större skuggspindel, *Nuctenea umbratica***. Mörk hjulspindel utan teckningar förutom vågband på bakkroppens sidor och ljusa fläckar på undersidan. Tydliga muskelfästen (grunda gropar) på bakkroppen. I skogsmiljöer eller på och runt byggnader. Nattaktiv, (dagtid under bark eller i skrymslen på byggnader).