



Ingunn Tryggvadotter
Naturvårdsenheten
Länsstyrelsen Gotlands län

Artdatabankens yttrande över remissen "Förslag på nya och utvidgade Natura 2000-områden i riksintresseområdet för naturvård Filehajdar, Hejnum hällar och Kallgateburg"

Sammanfattning av ArtDatabankens:s synpunkter

ArtDatabanken bedömer att Länsstyrelsen har gjort viktiga och relevanta kompletteringar av Natura 2000-nätverket på Gotland med områden av stor nationell såväl som internationell betydelse för naturvården. Kompletteringarna är särskilt viktiga för arterna nipsippa och väddnätfjäril samt naturtyperna basiska berghällar, karsthällmarker och trädklädda betesmarker. Nämnda arter är upptagna i Art- och habitatdirektivets bilaga 2 och naturtyperna i bilaga 1, vilket innebär att Natura 2000-områden ska avsättas. Nipsippa är också listad i habitatdirektivets bilaga 4 över arter vars populationer och livsmiljöer ska erhålla strikt skydd.

ArtDatabanken vill samtidigt påtala att områden med stor förekomst av väddnätfjäril respektive nipsippa inom riksintresseområdet Filehajdar, Hejnum hällar och Kallgateburg inte har inkluderats i förslagen till komplettering. För väddnätfjäril gäller detta främst områden sydost om 'Filehajdar utvidgning' (fig 1).

Nipsippa och väddnätfjäril

Nipsippa är mycket sällsynt i hela EU och Filehajdar hyser den största förekomsten inom unionen vilket gör området mycket värdefullt. Det svenska beståndet av nipsippa uppskattas till ca 400 000 plantor, varav 375 000 i File hajdar, 22 000 på resten av Gotland, och cirka 5 000 i Ångermanland. Sverige, framför allt Gotland, hyser uppskattningsvis över 70 procent av totalpopulationen inom EU. Enligt artikel 17 rapporteringen bedömdes ca 50% av kända populationer i Sverige vara skyddade inom Natura 2000 nätverket.

Nationellt bedömdes nipsippan som NT (Nära hotad) på rödlistan 2015 och dess bevarandestatus som otillfredsställande i EU-rapporteringen 2013. Genom att utöka Natura 2000-nätverket ökar möjligheterna att prioritera åtgärder för att förhindra

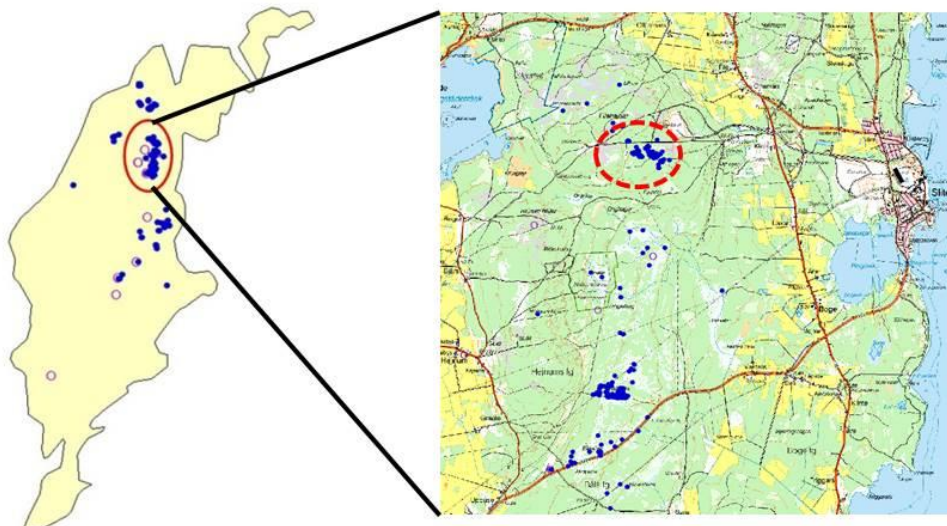
igenväxning, t.ex. betesdrift. Föreslagna utvidgningar gör dessutom att en stor del av populationen långsiktigt skyddas från exploatering vilket kan vara avgörande för artens långsiktiga bevarande.

Väddnätfjärilen har minskat kraftigt inom Europa liksom i Sverige. Populationerna på Gotland är speciella då de idag bara förekommer på naturligt öppna våtmarker, i Sverige i övrigt är arten främst beroende av kulturpåverkad mark.

Nationellt är väddnätfjäril bedömd som VU (Sårbar) på rödlistan 2015 och dess bevarandestatus som dålig (minskande) i EU-rapporteringen enligt artikel 17 i Art- och habitatdirektivet 2013. I redovisningen av artikel 17 bedömdes ca 20-25% av kända populationer i Sverige vara skyddade inom Natura 2000 nätverket. Den föreslagna utvidgningen skulle öka den siffran, vilket är av stor vikt för bevarande av arten.

De föreslagna kompletteringarna omfattar dock inte en av de tre största förekomsterna av väddnätfjäril inom riksintresset. Detta område ligger sydost om föreslagen 'Filehajdar utvidgning', mellan det norra förekomstområdet Forsvidar och det södra, Hejnum kallgate (Fig 1). Även detta område har stor betydelse för artens fortlevnad i regionen.

Figur 1. Till vänster fynd av väddnätfjäril på Gotland efter 1970 (ringar- före 2000, fyllda blå- efter 2000). Till höger detalj över förekomster i området sydost om 'Filehajdar utvidgning' inringat med strekat röd linje. Denna förekomst ligger utanför föreslaget Natura 2000. Källa: Artportalen/Obsdatabasen.



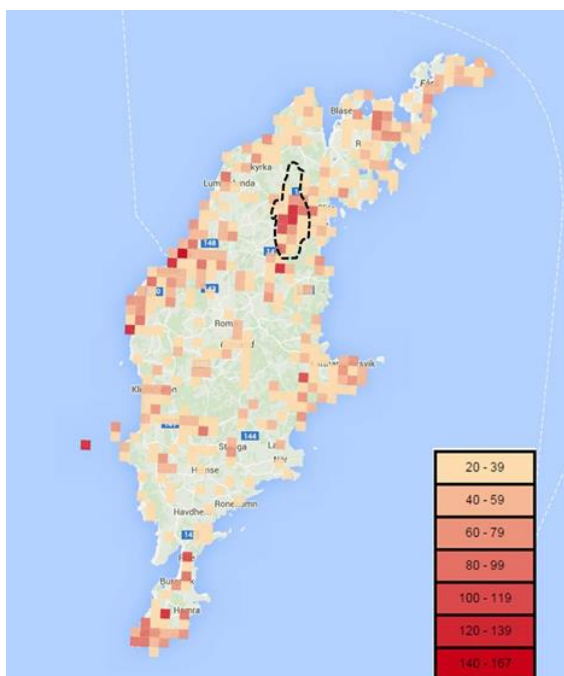
Naturtyper och grön infrastruktur

De utpekade områdena är toppobjekt för bristnaturtyper i Natura 2000-nätverket som Gotland har ett nationellt och även europeiskt bevarandeansvar för. Det gäller framför allt basiska berghällar (6110) och karsthällmarker (8240). Därutöver är de stora sammanhängande områdena med skogsbete, dvs trädklädda betesmarker (9070) unika och också ett nationellt och europeiskt ansvar för Gotland.

En viktig del i syftet med Art- och habitatdirektivet är att upprätta ett nätverk livsmiljöer, det vill säga en fungerande grön infrastruktur i landskapet där arter kan spridas så att populationer inte isoleras. De föreslagna kompletteringarna av Natura 2000-nätverket förbättrar potentialen för en fungerande grön infrastruktur för dessa arter och naturtyper på Gotland. För väddnätfjärilen som är beroende av s.k. metapopulationsdynamik med lokala utdöenden och återkolonisering är möjligheten att sprida sig mellan områden av särskilt stor betydelse. Förekomsten inom riksintresset bedöms också betydelsefullt som länk mellan en sydlig och en nordlig population av väddnätfjäril på Gotland (fig 2).

Riksintresse med höga naturvärden

De aktuella områdena ligger inom riksintresset Filehajdar, Hejnumhällar och Kallgateburg. Kartan i figur 2 visar antalet rödlistade arter (utom fåglar) funna per 2x2 km ruta. Området har mycket höga naturvärden såväl regionalt på Gotland som nationellt. En stor andel av arterna är beroende av gles tallskog med lång kontinuitet beläget på kalkmark, vilket är unikt för Gotland.



Figur 2. Antal rödlistade arter per ytenhet. Riksintressets avgränsas med svarta streck.

Artdatabankens yttrande över remissen "Förslag på nya och utvidgade Natura 2000-områden i riksintresseområdet för naturvård Filehajdar, Hejnum hållar och Kallgateburg"

Beslut om detta yttrande har fattats av Programchef Lena Tranvik efter föredragning av Jonas Sandström, organismgruppsansvar, Anders Jacobson, naturtypsansvar samt Pavel Bina, koordinator faunaväkteri.